

PROFILARC et PROFILARC option LPPVE
Système pour pose – comprenant l’option avec prédalle en zone sismique
REF 01.01.04 (T-ST-013) - Version V04 – 05/01/2022



Etape 1 – Contrôler (PROFILARC)



Le bureau d’étude responsable de la stabilité de l’ouvrage définira le modèle de Profilarc à utiliser fonction de la dimension des éléments en liaison, du ratio et de la géométrie d’armatures qu’il aura calculé. Il faudra contrôler la largeur de la Profilarc choisie afin de s’assurer qu’elle est compatible avec les enrobages exigés dans le béton de seconde phase, et correspond aux abaques figurant dans le catalogue Profilarc. Contrôler la présence des bouchons en polystyrène aux deux extrémités de la boîte.

Type S



C (mm)	55				70				100			
s (mm)	150	200	240	300	150	200	240	300	150	200	240	300
Ø 6 mm	✓	✓	✓	✓	✓	✓	✓	✓	✓	✓	✓	✓
Ø 8 mm					✓	✓	✓	✓	✓	✓	✓	✓
Ø 10 mm					✓	✓	✓	✓	✓	✓	✓	✓
Ø 12 mm									✓	✓	✓	✓
A (mm)	110	110	110	110	110	110	110	110	110	110	110	110
a ₁ (mm)	75	75	120	150	75	75	120	150	75	75	120	
a ₂ (mm)	75	125	120	150	75	125	120	150	75	125	120	
Y (mm)	85	85	85	85	85	85	85	85	85	85	85	
n	16	12	10	8	16	12	10	8	16	12	10	8

B maxi/C (mm)	55				70				100			
s (mm)	150	200	240	300	150	200	240	300	150	200	240	300
Ø 6 mm		1000	1100	1200	800	1000	1100	1200				
Ø 8 mm	500	700	800	1000	800	1000	1100	1200	900	1100	1200	1200
Ø 10 mm					700	800	850	900	900	1050	1100	1150

©Protégé par le droit d’auteur

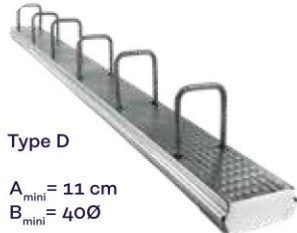
Cette fiche, élaborée avec le plus grand soin, annule et remplace toutes les versions précédentes. Les informations techniques sur la conception, les modèles, les illustrations, les valeurs de calcul et les spécifications sont communiquées à titre indicatif et sans engagement. Nous n’assumons aucune responsabilité en cas d’application erronée ou non adaptée. Nous nous réservons le droit de modifier le contenu de cette fiche sans avis préalable.

PROFILARC et PROFILARC option LPPVE
Système pour pose – comprenant l’option avec prédalle en zone sismique

REF 01.01.04 (T-ST-013) - Version V04 – 05/01/2022

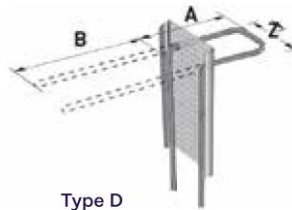


Type D



Type D

$A_{\text{mini}} = 11 \text{ cm}$
 $B_{\text{mini}} = 40\emptyset$



Type D



C (mm)	55				Z	70				Z	100 / 130				Z	160				Z	
s (mm)	150	200	240	300		150	200	240	300		150	200	240	300		150	200	240	300		
Ø 6 mm	✓	✓	✓	✓	32	✓	✓	✓	✓	42	✓	✓	✓	✓	70/100						
Ø 8 mm						✓	✓	✓	✓	44	✓	✓	✓	✓	72/102	✓	✓	✓	✓	✓	✓
Ø 10 mm											✓	✓	✓	✓	74/104	✓	✓	✓	✓	✓	✓
Ø 12 mm																✓	✓	✓	✓	✓	✓
a ₁ (mm)	75	75	120	150		75	75	120	150		75	75	120	150		75	75	120	150		
a ₂ (mm)	75	125	120	150		75	125	120	150		75	125	120	150		75	125	120	150		
n*	16	12	10	8		16	12	10	8		16	12	10	8		16	12	10	8		

B maxi/C (mm)	55				70				100				130				160						
s (mm)	150	200	240	300	100	150	200	240	300	100	150	200	240	300	100	150	200	240	300	150	200	240	300
Ø 6 mm	400	450	500	360	400	600	650	720	450		800	900	1000			1000	1200	1200					
Ø 8 mm	400					480			400	450	600	700	800	500	500	600	750						
Ø 10 mm										390	570			400	570	650							
Ø 12 mm																		640	700				

©Protégé par le droit d'auteur

Cette fiche, élaborée avec le plus grand soin, annule et remplace toutes les versions précédentes. Les informations techniques sur la conception, les modèles, les illustrations, les valeurs de calcul et les spécifications sont communiquées à titre indicatif et sans engagement. Nous n'assumons aucune responsabilité en cas d'application erronée ou non adaptée. Nous nous réservons le droit de modifier le contenu de cette fiche sans avis préalable.

PROFILARC et PROFILARC option LPPVE
Système pour pose – comprenant l’option avec prédalle en zone sismique

REF 01.01.04 (T-ST-013) - Version V04 – 05/01/2022

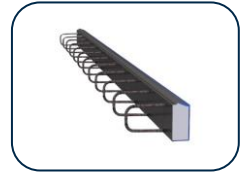


Etape 2 – Fixer le Profilarc (PROFILARC)	
	<p>Fixer la profilarc au coffrage et/ou éventuellement aux armatures. Dans le cas du profilarc type S (monobrin) ajouter des ligatures ou pour des cas particuliers des entretoises pour le bon maintien.</p>
	<p>Utiliser les aimants d'abouts dans le cas de coffrage métallique ainsi que les entretoises de compression La semelle des patins ne faisant que 25mm de large, ils permettent la pose contigüe des boites en limitant à 50mm l’espace entre extrémité de boite.</p>
	<p>La profilarc peut être scié. Dans le cas de découpe de boite, le ou les aciers coupés doivent être remplacés par des étriers rentrés dans la boite en sens inverse des étriers coupés. Le bouchon doit être remis en bout</p>
Etape 3 - Couler le béton (PROFILARC)	
	<p>Couler le béton de première phase selon les règles de l’art.</p>

©Protégé par le droit d’auteur

Cette fiche, élaborée avec le plus grand soin, annule et remplace toutes les versions précédentes. Les informations techniques sur la conception, les modèles, les illustrations, les valeurs de calcul et les spécifications sont communiquées à titre indicatif et sans engagement. Nous n’assumons aucune responsabilité en cas d’application erronée ou non adaptée. Nous nous réservons le droit de modifier le contenu de cette fiche sans avis préalable.

PROFILARC et PROFILARC option LPPVE
Système pour pose – comprenant l’option avec prédalle en zone sismique
REF 01.01.04 (T-ST-013) - Version V04 – 05/01/2022



Etape 4 - Retirer le couvercle et les bouchons (PROFILARC)



Après décoffrage, retirer le couvercle et les bouchons du Profilarc.

Etape 5 - Déplier les aciers (PROFILARC)



Déplier les aciers en attente. Il est important de ne pas créer d'effet baïonnette. Pour cela il est recommandé d'utiliser l'outil de dépliage et de procéder par à coup en avançant l'outil le plus près possible de la courbure.

©Protégé par le droit d'auteur

Cette fiche, élaborée avec le plus grand soin, annule et remplace toutes les versions précédentes. Les informations techniques sur la conception, les modèles, les illustrations, les valeurs de calcul et les spécifications sont communiquées à titre indicatif et sans engagement. Nous n'assumons aucune responsabilité en cas d'application erronée ou non adaptée. Nous nous réservons le droit de modifier le contenu de cette fiche sans avis préalable.

PROFILARC et PROFILARC option LPPVE
Système pour pose – comprenant l’option avec prédalle en zone sismique
REF 01.01.04 (T-ST-013) - Version V04 – 05/01/2022



Etape 1 – Contrôler (PROFILARC LPPVE)

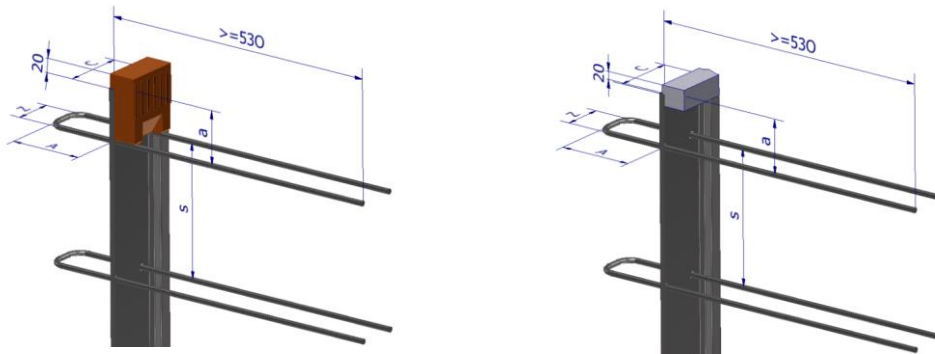


Le bureau d'étude responsable de la stabilité de l'ouvrage définira le modèle de Profilarc LPPVE à utiliser fonction de la dimension des éléments en liaison, du ratio et de la géométrie d'armatures qu'il aura calculé.

Il faudra contrôler la largeur de la Profilarc LPPVE choisie afin de s'assurer qu'elle est compatible avec les enrobages exigés dans le béton de seconde phase, et correspond aux abaques figurant dans le catalogue Profilarc option LPPVE

Contrôler la présence des bouchons en polystyrène aux deux extrémités de la boîte.

GAMME PROFILARC OPTION LPPVE



C(mm)	100		Z	130		Z
s(mm)	200	240		200	240	
Φ8	√	√	60 ou 50	√	√	80
Φ10				√		80 ou 100
A	140	140		140	140	
a1	70	100		70	100	
a2	90	100		90	100	
n	12	10		12	10	

Dénomination : 2LPPVE C Z Ø s L
Exemple : 2 LPPVE 100 60 08 240
2LPPVE : option LPPVE
C : la largeur de la boîte (100 mm)
Z : Largeur de l'étrier (60 mm)
Ø : diamètre de l'acier avec deux chiffres (8 mm)
s : espacement des étriers (240 mm)
L : longueur de la boîte (240 cm)

©Protégé par le droit d'auteur

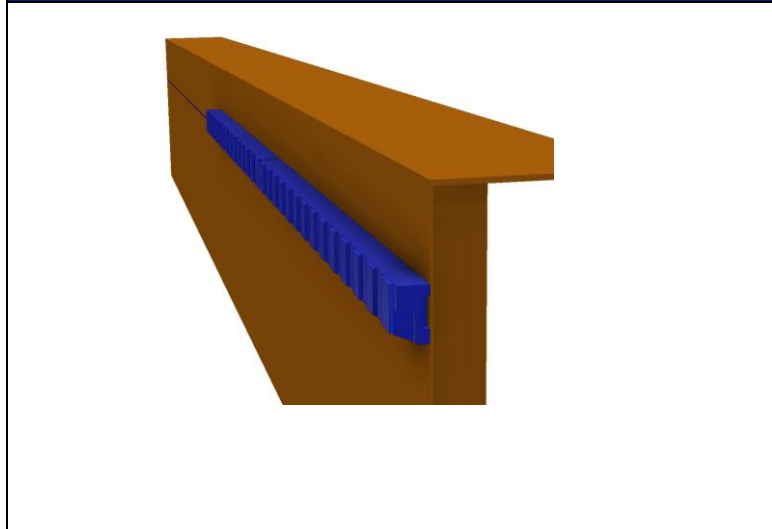
Cette fiche, élaborée avec le plus grand soin, annule et remplace toutes les versions précédentes. Les informations techniques sur la conception, les modèles, les illustrations, les valeurs de calcul et les spécifications sont communiquées à titre indicatif et sans engagement. Nous n'assumons aucune responsabilité en cas d'application erronée ou non adaptée. Nous nous réservons le droit de modifier le contenu de cette fiche sans avis préalable.

PROFILARC et PROFILARC option LPPVE
Système pour pose – comprenant l’option avec prédalle en zone sismique

REF 01.01.04 (T-ST-013) - Version V04 – 05/01/2022



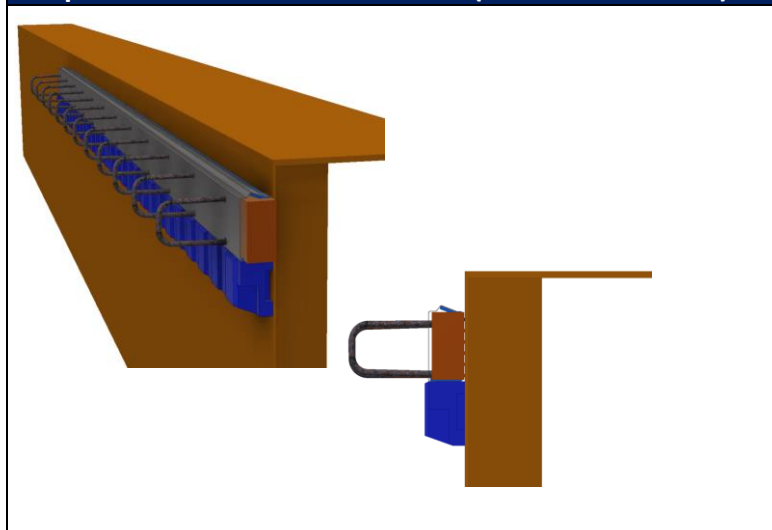
Etape 2 – Poser la Règle LPPVE (PROFILARC LPPVE)



Positionner les règles LPPVE sur la banche intérieure :

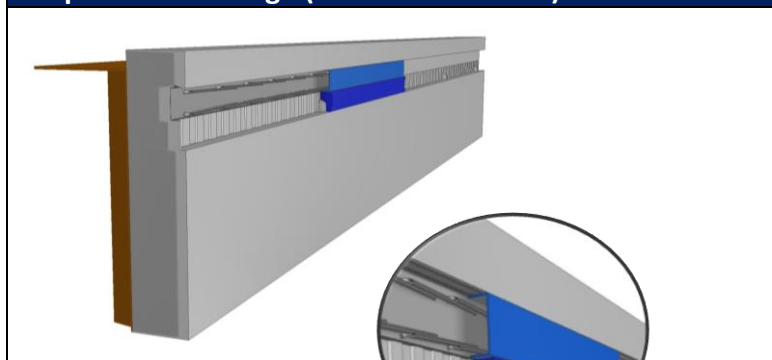
- À la sous face de plancher si la banche intérieure est posées en premier
- À la sous-face de plancher -15mm si la banche extérieure est posée en premier.

Etape 3 – Poser la Profilarc LPPVE (PROFILARC LPPVE)



Poser la partie plate de la boîte Profilarc LPPVE équipée de ses sabots de maintien en appui sur la règle LPPVE.
Une fois enfoncés, les sabots dépassent au maximum de 20mm, et prennent la place du bouchon polystyrène. Le profil faisant 2.36m, la longueur totale de boîte reste à 2.40m, et la régularité des espacements d’étriers est assurée en pose contigüe.
Si une Profilarc LPPVE doit être coupée, retirer et remplacer les étriers sciés par des étriers prélevés sur une autre boîte.
Quand la phase de coffrage est terminée, couler le voile

Etape 3 – Décoffrage (PROFILARC LPPVE)

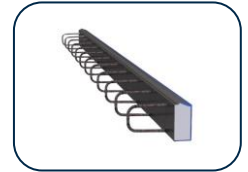


Décoffrer les boîtes Profilarc LPPVE en retirant le capot, les sabots de maintien et les règles LPPVE.
Les indentations caractéristiques, ainsi que la butée doivent apparaitre dans l’épaisseur de mur.

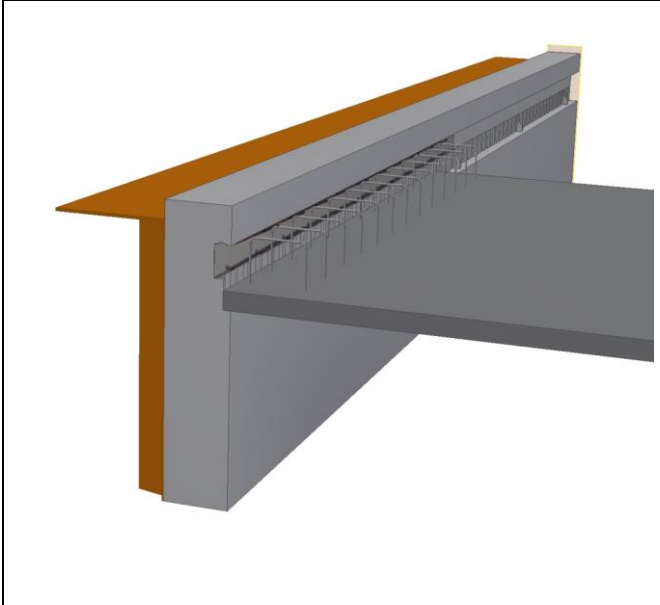
©Protégé par le droit d’auteur

Cette fiche, élaborée avec le plus grand soin, annule et remplace toutes les versions précédentes. Les informations techniques sur la conception, les modèles, les illustrations, les valeurs de calcul et les spécifications sont communiquées à titre indicatif et sans engagement. Nous n’assumons aucune responsabilité en cas d’application erronée ou non adaptée. Nous nous réservons le droit de modifier le contenu de cette fiche sans avis préalable.

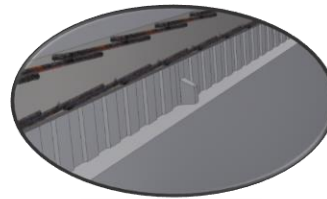
PROFILARC et PROFILARC option LPPVE
Système pour pose – comprenant l’option avec prédalle en zone sismique
REF 01.01.04 (T-ST-013) - Version V04 – 05/01/2022



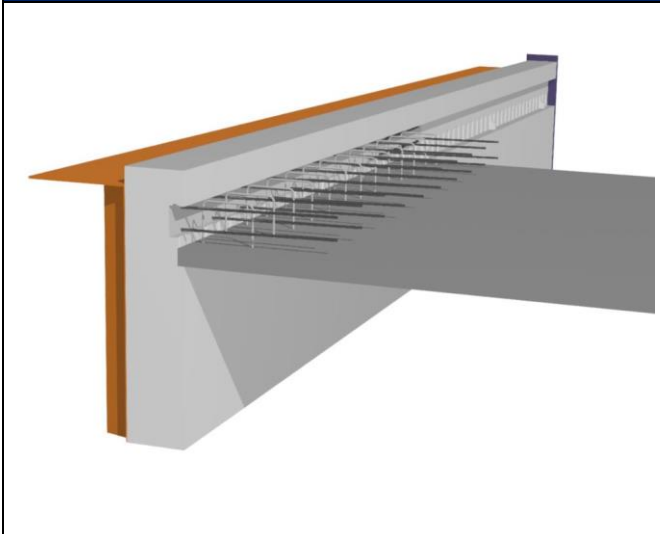
Etape 4 – Pose des prédalles (PROFILARC LPPVE)



Poser les prédalles dans la réservation laissée par la règle LPPVE en s’appuyant contre les butées en béton



Etape 5 – Dépliage des aciers de prédalles et de Profilarc LPPVE (PROFILARC LPPVE)



Déplier alternativement les suspentes et les attentes de la Profilarc LPPVE

Dépliage des armatures de la Profilarc LPPVE avec le manche du redresseur ou un tube de diamètre 12mm. Selon le modèle deux ou trois aciers sont inversés en bout.

